

Budgetunderlag för Lantmäteriet 2016–2018



Innehållsförteckning

| | |
|---|-----------|
| Hemställan | 4 |
| 1 Lantmäteriets verksamhet | 5 |
| 1.1 Statsmakernas övergripande mål | 5 |
| 1.2 Lantmäteriets strategiska plan för 2013-2017 | 6 |
| 1.3 Lantmäteriets roll i samhället | 6 |
| Fastighetsbildning, fastighetsinskrivning och informationsförsörjning | 7 |
| Lantmäteriet bidrar till politiken för global utveckling | 7 |
| 1.4 Efterfrågan på Lantmäteriets information och tjänster | 8 |
| Fastighetsbildningstjänster | 8 |
| Fastighetsinskrivningstjänster | 9 |
| Geodata och geodatatjänster | 9 |
| 2 Verksamhetsövergripande frågor | 9 |
| 2.1 Utveckling av verksamheten | 9 |
| Strategisk verksamhetsutveckling | 9 |
| Teknisk utveckling | 10 |
| Forskning | 12 |
| 2.2 Samverkan med andra aktörer | 13 |
| Utvecklad e-förvaltning | 13 |
| Nationellt samordningsansvar för samhällets geodataförsörjning | 13 |
| Samordning av specifikationer för geodatainsamling | 14 |
| Kommunsektorn | 14 |
| Totalförsvaret och krisberedskap | 14 |
| Internationellt samarbete | 15 |
| 2.3 Fastighetsregistrets kvalitet | 16 |
| 2.4 Tjänsteexport | 16 |
| 2.5 En nationell geodetisk infrastruktur | 18 |
| 2.6 Riksgränserna | 19 |
| 3 Utveckling av förrättningsverksamhet och fastighetsindelning | 19 |
| 3.1 Enklare planprocess | 19 |
| 3.2 Vattenfrågor | 19 |
| 3.3 Elektronisk ansökan om lantmäteriförrättning | 19 |
| 3.4 Lantmäterisammanträde via videolänk | 20 |
| 3.5 Koordinatbestämda gränser | 20 |
| 3.6 Kompetensförsörjning och produktionsplanering | 21 |
| 3.7 Handläggningsstöd baserat på 3D-modeller | 21 |

| | | |
|-----------------|---|-----------|
| 4 | Utveckling av informationsförsörjning | 21 |
| 4.1 | Geodata i 3D | 21 |
| 4.2 | Den nationella höjdmodellen | 22 |
| 4.3 | God hydrografi i nätverk | 24 |
| 4.4 | Analoga flygbilder blir digitala | 25 |
| 4.5 | Svensk geoprocess | 26 |
| 4.6 | Geodatasamordning och genomförande av Inspire | 26 |
| 5 | Utveckling av fastighetsinskrivning | 28 |
| 5.1 | Ny finansieringsmodell | 28 |
| 5.2 | E-tjänster och digitala processer | 28 |
| 5.3 | Panträtt | 29 |
| 6 | Uppdrag i anslutning till fastighetsbildning | 30 |
| 7 | Behov av medel för nedsättning av förrättningsavgiften | 30 |
| 8 | Finansiering | 31 |
| | Finansieringsförslag | 31 |
| Bilaga 1 | Redovisning av regleringsbrevsuppdrag 3D | 34 |
| | Lägesredovisning rörande uppdrag om geografisk information i 3D | 34 |
| | Samverkan med andra offentliga geodataproducenter | 34 |
| | Nationellt ramverk för offentlig geografisk information i 3D | 35 |
| Bilaga 2 | Förteckning över Lantmäteriets författningar | 36 |

Hemställan

Lantmäteriet hemställer att regeringen

- föreslår att riksdagen under utgiftsområde 18 fastställer anslag 1:8 Lantmäteriet för åren 2016–2018 i enlighet med vad som anges i detta budgetunderlag,
- lägger fast en ny finansieringsform för utveckling och tillhandahållande av Lantmäteriets grundläggande geografiska information och föreslår riksdagen att ramanslaget ökas med 100 000 tkr för vardera året 2016 och 2017 samt med 90 000 tkr 2018, för avgiftsfritt tillhandahållande av Lantmäteriets adresser och geografiska data,
- lägger fast en ny finansieringsform för inskrivningsverksamheten. Verksamheten, inklusive dess utvecklingskostnader och vissa kvalitetshöjande åtgärder i fastighetsregistret, föreslås finansieras genom nettoredovisning av de expeditionsavgifter som tas ut vid handläggning av inskrivningsärenden,
- föreslår att riksdagen under utgiftsområde 20, anslag 1:11 Inspire, fastställer medel om 20 000 tkr per år 2016–2018 för Lantmäteriets åtaganden som samordningsansvarig för Sveriges genomförande av EU-direktivet Inspire. Utveckling av information och tjänster som följd av direktivet finansieras inom ramen för ordinarie budget,
- föreslår att riksdagen under utgiftsområde 20 fastställer att 30 000 tkr av anslag 1:10 Klimatanpassning tilldelas Lantmäteriet för 2016, 20 000 tkr för 2017 samt 10 000 tkr för 2018 för den nationella höjdmodellen,
- föreslår riksdagen att ramanslaget ökas med 6 000 tkr som en grund för arbetet med att i samverkan ta fram ett nationellt ramverk för geodata i 3D och en Sverigetäckande landskapsmodell,
- föreslår att riksdagen beslutar om medel från biståndsbudgeten, 2 000 tkr per år 2016–2018, för Lantmäteriets bevakning av, och deltagande i, vissa internationella aktiviteter för att tillvarata Sveriges intressen inom ramen för politiken för global utveckling,
- fastställer en låneram som för år 2016–2018 uppgår till 275 000 tkr. I låneramen ingår investeringar i immateriella anläggningstillgångar för angelägna utvecklingsinsatser av Lantmäteriets information och system,
- fastställer en anslagskredit 2016–2018 om 3 procent per år av tilldelade anslag och
- fastställer att krediten på räntekontot under perioden 2016–2018 uppgår till 210 000 tkr.

Härutöver hemställer Lantmäteriet att regeringen i regleringsbrev fastställer ett högsta belopp för användarfinansieringen av Lantmäteriets grundläggande information, efter en årlig dialog mellan Regeringskansliet och Lantmäteriet.

1 Lantmäteriets verksamhet

1.1 Statsmakternas övergripande mål

Det övergripande målet för den statliga förvaltningspolitiken är en innovativ och samverkande statsförvaltning som är rättssäker och effektiv, har väl utvecklad kvalitet, service och tillgänglighet och som därigenom bidrar till Sveriges utveckling och ett effektivt EU-arbete. Elektronisk förvaltning ska bidra till målet (*prop.2009/10:175, Offentlig förvaltning för demokrati, delaktighet och tillväxt*). Regeringens övergripande mål för e-förvaltning är att arbetet ska leda till att det ska vara så enkelt som möjligt för så många som möjligt att utöva sina rättigheter och fullgöra sina skyldigheter samt att ta del av förvaltningens service. Det gemensamma arbetet ska inriktas mot tre målbilder: "En enklare vardag för företag och privatpersoner", "En öppnare och smartare förvaltning som stödjer innovation och delaktighet" samt "En effektivare offentlig verksamhet".

Hösten 2011 beslutade regeringen om *It i människans tjänst - en digital agenda för Sverige*, en agenda för samordning av åtgärder inom e-förvaltningsområdet, där också en rad verksamheter inom Lantmäteriet lyfts fram. I december 2012 beslutade så regeringen om *Medborgaren i centrum - för en digitalt samverkande statsförvaltning*, en strategi med mål för arbetet med att förstärka myndigheternas förmåga att samverka digitalt i förvaltningsgemensamma it-frågor.

I budgetpropositionen för 2015 återfinns Lantmäteriets verksamhet främst under utgiftsområde 18, *Samhällsplanering, bostadsförsörjning och byggande samt konsumentpolitik*, i delområdet *Samhällsplanering, bostadsmarknad, byggande och lantmäteriverksamhet*. Det övergripande målet för delområdet är att ge alla människor i alla delar av landet en från social synpunkt god livsmiljö där en långsiktigt god hushållning med naturresurser och energi främjas samt där bostadsbyggande och ekonomisk utveckling underlättas.

Målen för lantmäteriverksamheten är:

- en effektiv och rättssäker förrättningsverksamhet och en ändamålsenlig fastighetsindelning
- en informationsförsörjning av god kvalitet, som är rikstäckande, långsiktig, stabil och säker. Användningen av den grundläggande informationen ska öka och komma till nytta hos fler användare och inom fler användningsområden
- en effektiv och rättssäker inskrivningsverksamhet som bidrar till en väl fungerande fastighetsmarknad.

Lantmäteriet bedriver också verksamhet som finansieras inom utgiftsområde 20, *Allmän miljö- och naturvård*. Det gäller dels genomförandet av EU:s Inspire-direktiv, upprättandet av en infrastruktur för rumslig information i Europa, dels uppbyggnaden av en nationell höjdmödel som bl.a. är en grund för att genomföra angelägna klimatanpassningsåtgärder.

Lantmäteriets verksamhet är till största delen avgiftsfinansierad. Intäkterna 2014 uppgick totalt till 1 794 mnkr varav 30 procent var anslagsmedel.

1.2 Lantmäteriets strategiska plan för 2013-2017

Den strategiska planen gäller för hela Lantmäteriet och innehåller vår verksamhetsidé, fem gemensamma strategiska mål och vår värdegrund. Planen ligger till grund för de styrkortsplaner, med treårsperspektiv, som varje år tas fram för organisationens olika delar. I styrkortsplanerna, som är mätbara och följs upp, konkretiseras de strategiska, mer långsiktiga, målen.

Verksamhetsidé

Lantmäteriet bidrar till hållbart samhällsbyggande och ekonomisk utveckling genom att skapa förutsättningar för att

- bygga och att utveckla fastigheter och samhällets infrastruktur,
- köpa, äga och sälja fastigheter,
- söka, hitta och använda geografisk information och fastighetsinformation.

Vi gör det i samverkan med andra inom offentlig och privat verksamhet, i Sverige och internationellt.

Strategiska mål

Vi är Sveriges modernaste myndighet genom att

- vår verksamhet lever upp till samhällets förväntningar
- nyttan av vår verksamhet är känd
- vår samverkan förenklar medborgarens och företagets vardag
- vår verksamhet är effektiv
- vi är en attraktiv arbetsgivare

1.3 Lantmäteriets roll i samhället

Lantmäteriets verksamhet har stor betydelse för samhällsutvecklingen och berör många politikområden. I samhällsplanering och byggande, i genomförandet av landsbygds- och skogspolitik, miljö- och energipolitik, transportpolitik, försvarspolitik med flera områden behövs tillförlitliga uppgifter om t.ex. ägande av mark, planbestämmelser och olika geografiska förhållanden (kommunikationsnät, bebyggelse, höjdförhållanden, vattendrag mm). Lantmäteriet bidrar till att de markpolitiska målen kan förverkligas samtidigt som vår verksamhet är ett viktigt instrument för att hantera allt vanligare konflikter om hur mark ska användas.

Inom bostadspolitikens område borgar Lantmäteriets verksamhet för ett tryggt ägande av den egna bostaden och möjliggör finansiering av byggande och förbättringar av bostaden.

Verksamheten är också grunden för andra viktiga samhällsfunktioner som samhällsskydd och krisberedskap, folkbokföring och statistik och den utgör också ett viktigt bidrag i genomförandet av politiken för global utveckling.

Lantmäteriets tjänster i form av fastighetsbildning, fastighetsinskrivning och informationsförsörjning är således viktiga delar av samhällets grundläggande infrastruktur och bidrar till stabilitet i många samhällssektorer, genom säkerhet och kända förutsättningar. Verksamheten påverkas av snabb teknisk utveckling och har stor betydelse också för näringslivets ut-

veckling, omsättningen på fastighetsmarknaden och för kreditväsendet. Verksamheten skapar effektivitets- och kvalitetsvinster inom offentlig och privat verksamhet och bidrar samtidigt till ökad sysselsättning inom tjänstesektorn. Internationaliseringen inom området är påtaglig och verksamheten påverkas inte minst av olika EU-direktiv.

Fastighetsbildning, fastighetsinskrivning och informationsförsörjning

I en internationell jämförelse har Sverige ett stabilt, rättssäkert och effektivt system för att genomföra förändringar i fastighetsindelningen, för att garantera ägande av fastigheter och olika typer av rättigheter och för säker hantering av fastighetskrediter.

Genom fastighetsbildning anpassas fastighetsindelningen till nya krav och förutsättningar i samhället och många olika behov tillgodoses, t.ex. av att utveckla bostadsbyggande, jord- och skogsbruk, kommunikationer, energilösningar men också för att ta tillvara kultur- och naturvårdsintressen. Verksamheten är en viktig del i samhällets styrning av markanvändningen och ger enskilda, företag, kommuner och statliga myndigheter möjlighet att på ett effektivt sätt få sina behov av, eller rättigheter till, mark tillgodosedda.

Fastighetsinskrivningen är en viktig grund för stabiliteten på fastighets- och kreditmarknaden. Genom en tillförlitlig registrering av lagfarter, in-teckningar och andra belastningar skapas ett tryggt ägande, en säker kredithantering och fastighetsomsättningen underlättas.

Genom Lantmäteriets arbete med informationsförsörjningen på geodataområdet skapas en viktig plattform för många viktiga verksamheter i det moderna samhället. Fastighetsregistret, med uppgifter om fastigheter, ägare, belastningar och rättigheter mm, är grundläggande för bank- och kreditverksamhet, fastighetsmäklari, försäkringsverksamhet, fysisk planering med flera områden. Lantmäteriets geografiska data och kartor är centrala för en mängd olika aktiviteter - fysisk planering, transportplanering, totalförsvaret, landsbygds-, skogsbruks-, mineral- och energisektorerna, inom natur- och kulturminnesvården, inom fritidssektorn och för utbildning och forskning.

Lantmäteriet bidrar till politiken för global utveckling

Lantmäteriet ska enligt instruktionen bidra till Sveriges politik för global utveckling och dess genomförande samt bedriva tjänsteexport.

Olika utvecklingsorgan inom FN, Världsbanken och andra organisationer har slagit fast lantmåteriverksamhetens betydelse för uthållig ekonomisk utveckling och fattigdomsbekämpning. Säkrad rätt till egendom och lättillgänglig information om marken och dess användning stöder ekonomisk utveckling, fattigdomsbekämpning och utvecklingen av demokratiska samhällssystem och är också en grund för hållbar förvaltning av markresurser.

I FN:s regi utarbetas en Post-2015 development agenda som ersättning för FN:s åtta milleniemål. I nu liggande förslag till agenda lyfts platsens betydelse fram på många ställen.

Lantmäteriet deltar i det svenska utvecklingssamarbetet bl.a. genom en ramöverenskommelse med Sida, i vilken Lantmäteriets resurser och tjänster ställs till Sidas förfogande, och genom samarbete med det statligt ägda Swedesurvey AB.

1.4 Efterfrågan på Lantmäteriets information och tjänster

Lantmäteriets verksamhet påverkas av den allmänna konjunkturen och av utvecklingen inom byggsektorn och fastighetsmarknaden. I budgetpropositionen för 2015 bedömer regeringen att en gradvis återhämtning kommer att ske 2015-2016 men att risken för en svagare utveckling därefter väger över. Regeringen reviderade prognosen i slutet av januari. Nu väntas en uppgång av BNP med 2,4 resp. 2,7 % 2015 och 2016 och 2,6 resp. 2,5 % 2017 och 2018¹. Bostadsinvesteringar anges vara en del av den förväntade BNP-tillväxten. Hushållens höga skuldsättning och bostadsprisernas utveckling anges vara en risk i prognosen. Även klimatförändringar och extrema väderhändelserns effekter utgör en risk då de kan medföra stora kostnader både för enskilda och samhället.

Risken för en svagare utveckling i euroområdet anges dock vara betydande och de geopolitiska kriserna i omvärlden, t.ex. i Ukraina, kan ge betydande effekter på världsekonomin och då även på svensk ekonomi. Tecken på en god återhämtning i USA anges vara en riskfaktor för oväntade penningpolitiska åtramningar.

Konjunkturinstitutet förutspår i sin senaste rapport² att byggverksamheten växer med 5,4 resp. 3,9 % 2015 och 2016 och att bostadsinvesteringarna i fasta priser ökar starkt. Tillväxttakten för de offentliga myndigheternas investeringar väntas bli lägre 2015 och 2016 än den var 2014, delvis eftersom ett antal större projekt, som Norra länken och Sundsvallsbron, blivit klara eller närmar sig färdigställande.

Svenska Teknik & designföretagen³ tror på fortsatt återhämtning och bedömer att investeringar i bostadsbyggande och i infrastruktur ökar med 4 respektive 3 % 2015.

Fastighetsbildningstjänster

Ökade satsningar på infrastruktur och skyddade naturområden väntas öka behovet av fastighetsbildningstjänster:

Nationella Transportplanen 2014-2025 innebär en ökad satsning på infrastrukturen med 20 % jämfört med föregående planperiod. Satsningen förväntas öka behovet av lantmäteriresurser för att lösa markåtkomstfrågor.

Naturvårdsverket har ingått avtal med större markägare om byte av mark för att skydda värdefulla skogar och ca 72 000 hektar skogsmark ska skyddas som naturreservat. Produktiv skogsmark har överförs från Sveaskog till Naturvårdsverket för att användas som ersättningsmark vid markbyten, vilka genomförs vid lantmäteriförrättningar.

¹ Att jämföra med 1,5 resp. 2,1 % 2013 och 2014.

² Konjunkturläget, december 2014

³ Investeringssignalen, november 2014

En viktig uppgift under budgetperioden är att återställa fastighetsgränser i det brandhärjade området i Västmanland. För detta har Lantmäteriet erhållit ett bidrag från Skogsstyrelsen om 18 mnkr som nedsättningsmedel. Verksamheten bedöms pågå åtminstone till utgången av år 2017.

Fastighetsinskrivningstjänster

Ärendeströmmingen påverkas av utvecklingen på finans- och fastighetsmarknaden och bedöms vara fortsatt stabil, med en eventuell ökning. Ett lågt ränteläge innebär fler fastighetsaffärer och därmed ett ökat ärendeflöde vad gäller inskrivningar, inteckningar och lagfarter.

Geodata och geodatatjänster

Efterfrågan på Lantmäteriets geodata har, trots konjunktursvängningar, varit relativt stabil. Fastighetsinformationen har stor betydelse för kredit- och fastighetsmarknaden och för myndighetsutövning vid såväl låg- som högkonjunktur. Användningen av geografisk information i samhället har ökat kraftigt i olika nätbaserade applikationer och lokaliseringstjänster med kartor och geografiska data. Här har nya datateman/information, mer aktuella/noggranna data, nya geodatatjänster och avtalet inom offentlig sektor också bidragit.

2 Verksamhetsövergripande frågor

2.1 Utveckling av verksamheten

Strategisk verksamhetsutveckling

Lantmäteriet beskriver i sin verksamhetsutvecklingsstrategi⁴ hur myndigheten behöver förändras för att möta morgondagens krav. Bland annat är rollen som samordnare av geodata central, beslutsfattandet ska så långt möjligt automatiseras och myndigheten ska verka för tillhandahållande av geografisk information utan avgift och begränsande villkor (öppna data). Ambitionen är att digitalisera både myndighetsutövning och informationstillhandahållande så långt det är möjligt - att bli en myndighet i statens tjänst på medborgarnas villkor.

Lantmäteriets medverkan i utvecklingen av e-förvaltningen är en del av myndighetens verksamhetsutveckling.

För att möta kraven som ställs på tillgängligheten till fastighetsinformation måste den nu föråldrade fastighetsregisterlagen ses över. Enskilda och företag kan på grund av otidsenliga regler i vissa fall inte få tillgång till och nytta av den grundläggande fastighetsinformationen. Också jordabalkens regelverk är i vissa avseenden föråldrat och ett hinder för utveckling av en helt digital process för fastighetsöverlåtelser och inskrivning och för ett digitalt utbyte av information mellan myndigheter.

En ny finansieringsprincip för främst den geografiska informationen bör läggas fast. Nuvarande principer lades fast 1995 (prop. 1994/95:166). Sedan

⁴ Dnr 119-2014/2131

dess har avgifter från användarna av fastighets- och landskaps- (geografisk) information i ökande utsträckning bidragit också till drift och utveckling av information och informationssystem, utöver avgifter för tillhandahållandet.

Lantmäteriet bedömer att det ur ett samhällsperspektiv är mycket angeläget att Lantmäteriets adresser och huvuddelen av den geografiska informationen kan öppnas upp tidigt under budgetperioden, och tillhandahållas utan de avgifter och begränsande användningsvillkor som idag är ett betydande hinder för ökad användning och nytta, inom såväl offentlig som privat verksamhet. En bred och innovativ tjänsteutveckling baserad på Lantmäteriets geografiska data och adresser kan därmed komma till stånd. Vi säkrar också på detta sätt att bästa tillgängliga geodata används i såväl planering, beslutsfattande som kommunikation mellan myndighet, företag och medborgare. Enligt tidigare bedömningar skulle Lantmäteriets avgiftsintäkter då minska med ca 90 mnkr per år, varav avgiftsintäkter om ca 30 mnkr per år från andra statliga myndigheter, alltså kostnader som staten idag redan har. För att införa öppna data bedöms ett varaktigt anslag om 90 mnkr per år behövas för att täcka verksamhetens kostnader, med hänsyn tagen till både rationaliseringar i administration och kostnadsökningar för support. Till detta kommer ytterligare 10 mnkr per år under en tvåårsperiod för utbyggnad och anpassning av tjänster mm. Finansieringsbehovet avser den löpande verksamheten med ajourhållning, drift, tillhandahållande mm. Särskilda satsningar som 3D-data, ny höjdmodell mm. kräver särskild finansiering.

| Finansieringsbehov öppna data 2016-2018, mnkr | 2016 | 2017 | 2018 |
|---|-------------|-------------|-------------|
| Bortfall av avgiftsintäkter från statliga myndigheter | 30 | 30 | 30 |
| Bortfall av avgiftsintäkter från övriga användare | 60 | 60 | 60 |
| Särskilda insatser för utbyggnad och anpassning | 10 | 10 | 0 |
| Summa | 100 | 100 | 90 |

Lantmäteriet föreslår att en ny finansieringsprincip läggs fast så att adresser och huvuddelen av Lantmäteriets geografiska data kan tillhandahållas avgiftsfritt och utan begränsande användnings- och spridningsvillkor från 2016.

För att täcka bortfallet av avgiftsintäkter från användarna krävs ett ökat anslag om 90 mnkr per år från 2016. För utbyggnad och anpassning av datadistribution, för att ta fram öppna maskin-till-maskingränssnitt och för kommunikationsinsatser, krävs ett tillfälligt anslag på 10 mnkr per år 2016-2017.

Teknisk utveckling

Lantmäteriet har under en rad av år haft en omfattande teknisk utvecklingsverksamhet med stora investeringar som har lånefinansierats. Utvecklingen av ett nytt inskrivningssystem har varit den högst prioriterade utvecklingsinsatsen och har färdigställts under 2014. Den omfattande utvecklingen har medfört en hög belastning av låneramen och stora löpande

utvecklingskostnader och kommer från 2015 att bedrivas i en lägre omfattning.

Avveckling av den föråldrade plattformen i stordatorn är den mest prioriterade uppgiften under budgetperioden. För väsentliga delar av den fastighetsanknutna informationen⁵, används idag en plattform (Aros/Rosam) från mitten av 70-talet, en plattform som det inom några år inte kommer att finnas stöd för, vilket medför betydande risker.

Många verksamheter i samhället är beroende av den fastighetsanknutna informationen, avgiftsintäkterna uppgick år 2014 till 230 mnkr och Pantbrevsystemet omsatte 27 mnkr. Ett fastighetssystem som inte fungerar tillförlitligt skulle innebära oerhörda påfrestningar på samhället. Banker och andra användare är beroende av att informationen är tillgänglig och tillförlitlig och de samhälleliga kostnaderna för ett icke tillförlitligt system är så höga att riskerna måste elimineras.

Nu fördjupas tidigare utredningar och analyser av olika alternativ för att avveckla den tekniska plattformen och ett beslut om vägval ska fattas våren 2015. Kostnaden för att komma ur den nuvarande it-miljön är beroende av vilka alternativ som väljs. En tidigare uppskattning av kostnader för en s.k. rehost är 100 mnkr under en treårsperiod.

Flera olika verksamheter har kopplingar till de system som idag finns i stordatorn vilket också innebär att olika verksamheter kommer att vara med och finansiera avvecklingen. Fastighetsinformation, pantbrevsystemet och förrättningsverksamheten är alla avgiftsfinansierade verksamheter som kommer att delfinansiera arbetet. Lantmäteriet bedömer det rimligt att också förvaltningsanslaget delfinansierar avvecklingen. Inskrivningsverksamheten har starka kopplingar till hela fastighetsregistret och är helt anslagsfinansierad. Lantmäteriets fastighetsregister och pantbrevsystem är viktiga infrastrukturella samhällsfunktioner, ett skäl för att med offentliga medel delfinansiera en riskeliminering, trots att den löpande verksamheten här är avgiftsfinansierad.

I övrigt prioriteras åtgärder som bidrar till utveckling inom e-förvaltningsområdet för att underlätta för medborgare och företag. Några exempel på detta är

- nya tjänster för tillhandahållande av geodata som kommer att färdigställas under budgetperioden
- utveckling av e-tjänster för ett smidigare ansökningsförfarande och möjlighet till ökad delaktighet i lantmåteriförrättningar, utveckling av e-ansökan för inskrivningsärenden med ett tjänstegränssnitt och utveckling av Mina inskrivningsärenden
- anpassning av Lantmäteriets tjänster till det nya systemet för e-legitimationer
- anslutning till den förvaltningsgemensamma tjänsten Mina meddelanden

⁵ Fastigheter, Planer och bestämmelser, Fornminnen, Samfällighetsföreningsregister, Pantbrev samt Taxeringsinformation mm

- medverkan i utvecklingen av specifikationer för geodata, tjänster och gränssnitt som är grunden för en enklare, effektivare och digital samhällsbyggnadsprocess.

Lantmäteriet tillhandahåller i dag i huvudsak geodata i 2D, men många aktörer efterfrågar allt oftare information i 3D. Det finns t.ex. en stor efterfrågan på en topografisk landskapsmodell i 3D. Dessutom efterfrågas en tydlig inriktnings- och samordningsinsats från Lantmäteriets sida.

Lantmäteriet har också en beredskap att hantera utveckling av ett bostadsrättsregister och ägarlägenheter i det befintliga beståndet om statsmakterna fattar beslut i dessa frågor och anvisar medel.

Ett beslut i frågan om "öppna data" kommer att kräva särskilda utvecklingsinsatser av t.ex. Lantmäteriets system för tillhandahållande.

Forskning

Lantmäteriområdet, inklusive fastighetsrätt, är ett smalt forskningsområde och det är vår bedömning att forskningen inte bedrivs tillräckligt aktivt inom området. Det behövs en förstärkt samverkan mellan högskolor, universitet och branschen och Lantmäteriet är drivande för en sådan ökad samverkan.

Där högskolor och universitet inte bedriver den forskning Lantmäteriet anser vara nödvändig för sitt uppdrag, har myndigheten ambitionen att initiera sådan. Inriktningen styrs av myndighetens forskningsstrategi⁶.

Lantmäteriet ska enligt sin instruktion bedriva forskning inom området geodesi. Verksamheten här har sin grund i referenssystemens förvaltning och användning samt teknik och metoder för lägesbestämning. Geodesins bidrag till exempelvis miljö- och klimatforskningen har tydliggjorts och kommer att öka i betydelse framöver. Lantmäteriet leder och deltar i många aktiviteter med stora forskningsinslag inom den nordiska kommissionen för geodesi och inom den internationella associationen för geodesi. Under den kommande budgetperioden är det viktigt att nya samarbeten stimuleras, t.ex. med den återbesatta professuren inom geodesi vid KTH samt riktade forskningssatsningar.

Med den mycket snabba utvecklingen av informationsområdet generellt följer också nya krav på och nya förutsättningar för Lantmäteriets informationsförsörjning. Ett exempel är utvecklingen av området tredimensionell geografisk information. Lantmäteriet undersöker möjligheterna att tillsätta en industridoktorand inom området.

Lantmäteriets myndighetsutövning sker enligt ett regelverk där de viktigaste delarna kom till i början på 1970-talet. För att kunna möta medborgarna på ett sätt som upplevs relevant i framtiden måste myndighetsutövningen utvecklas grundligt. Lantmäteriet har under hösten 2014 tillsatt två industridoktorander vars forskningsområden rör detta. Arbetet ska resultera i två doktorsavhandlingar som planeras ligga färdiga i början av 2019.

⁶ Dnr 119/2014/2132

2.2 Samverkan med andra aktörer

Utvecklad e-förvaltning

Samverkan mellan stat, kommun, organisationer och andra aktörer blir allt viktigare för att ge medborgare och företag en god samhällsservice. Regeringens mål för utveckling av e-förvaltningen, "så enkelt som möjligt för så många som möjligt att utföra sina rättigheter, fullgöra sina skyldigheter och ta del av förvaltningens service" är ett prioriterat område för Lantmäteriet.

Lantmäteriet har i december 2014 slutrapporterat⁷ det treåriga uppdraget som utvecklingsansvarig myndighet med ansvar för sektorn geografisk information och fastighetsinformation. Uppdraget har varit betydelsefullt för Lantmäteriet ur flera aspekter. Det har bland annat bidragit till att bredda myndighetens perspektiv genom att rikta större fokus på sektorns och medborgarnas behov snarare än den egna kärnverksamheten. En av slutsatserna är att myndigheter inom vårt utvecklingsområde i allt större utsträckning övertar samordningsrollen från medborgarna och underlättar för dessa att komma i kontakt med myndigheter. Lantmäteriet kommer fortsatt att arbeta med utveckling av sektorn geodata, inte minst i rollen som nationell samordnare (se avsnittet nedan). En av uppgifterna kommer att vara att möta efterfrågan på lättillgänglig och samlad fastighetsinformation.

Lantmäteriet kommer fortsatt att delta aktivt i det fortsatta e-förvaltningsarbetet genom att bistå med experter inom områden såsom it-arkitektur, standarder, juridik. Lantmäteriet är också en av de myndigheter som ingår i den så kallade 10-gruppen och kommer att delta i etableringen av en frivillig medlemsstyrd organisation för samverkan.

Ett annat prioriterat område för Lantmäteriet är anslutning till de förvaltningsgemensamma tjänster som tas fram av e-delegationen. Myndigheten avser att ansluta sig till e-legitimation under år 2015 och till Mina meddelanden under år 2016.

Nationellt samordningsansvar för samhällets geodataförsörjning

Lantmäteriet ska inom ramen för sitt samordningsansvar tillsammans med kommuner, myndigheter och andra organisationer bygga upp och förvalta en nationell infrastruktur för geodata.

Uppbyggnaden grundar sig på ett brett samarbete med många aktörer. Behovet av samordning och samverkan ökar i takt med att spridningen och användningen av geodata växer. En fungerande infrastruktur för geodata är också en viktig del i utvecklingen av den svenska e-förvaltningen.

Viktiga komponenter i infrastrukturen för geodata är standarder som gör det möjligt att kombinera och utbyta geodata, regelverk som underlättar informationsförsörjningen, en portal som ger möjlighet att söka och titta på geodata och tjänster samt metadata som beskriver innehåll, tillgänglighet och kvalitet. Forskning, utveckling och utbildning samt övrig kompetensspridning behövs också för att bygga upp infrastrukturen.

⁷ Slutrapport, Utvecklingsområde geografisk information och fastighetsinformation Dnr 100-2011/1008

Samordning av specifikationer för geodatainsamling

Handbok i mät- och kartfrågor, HMK, tas fram som en del i Lantmäteriets uppgift att ge råd och stöd samt verka för enhetlighet, samordning och kvalitet inom mät- och kartområdet. Arbetet sker i samverkan med Trafikverket, kommunerna, universitet/högskolor och privata aktörer i geodatabranschen och lägger grunden för en enhetlig och standardiserad geodatainsamling. Geodataspecifikationerna i Svensk geoprocess (se 4.5) bygger på HMK-arbetet.

HMK publiceras som digitala handböcker på internet. Hittills har åtta handböcker nyframställts och under 2015 planeras samtliga nu beslutade dokument att färdigställas. HMK-arbetet går under budgetperioden in i en förvaltningsfas som väntas bli omfattande med tanke på den snabba teknikutvecklingen inom geodatainsamlingen.

Kommunsektorn

Lantmäteriet har en lång tradition av att samverka med Sveriges kommuner. Samverkan avser både informationsförsörjning och fastighetsbildning. Att Sverige har väl uppdaterad information om bl.a. fastighetsindelning, adresser, byggnader och lägenheter samt övrig geografisk information av hög kvalitet är helt beroende av kommunal medverkan.

Lantmäteriet, Sveriges Kommuner och Landsting (SKL) och de kommunala lantmäterimyndigheterna arbetar gemensamt, inom ramen för ett regeringsuppdrag, för en övergång till en rikstäckande digital registerkarta som ska vara genomförd vid utgången av år 2017. Arbetet är inriktat mot kontinuerlig ajourhållning av registerkartans hela innehåll, d.v.s. fastighetsindelning, rättigheter, gemensamhetsanläggningar, planer och bestämmelser.

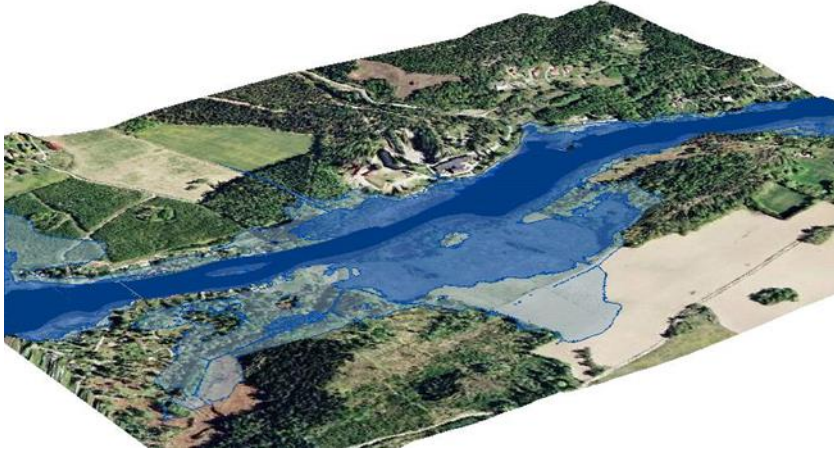
I samverkansprojektet Svensk geoprocess mellan kommuner, SKL och Lantmäteriet är målet att bidra till effektivare myndighetsutövning genom att utarbeta nationella geodataspecifikationer och effektivisera samverkansformerna. Särskilt prioriterade verksamheter är fysisk planering, fastighetsbildning och bygglovshantering (se kap 4.5).

Totalförsvaret och krisberedskap

Lantmäteriet fyller en viktig funktion i Sveriges krisberedskap och krishantering och samverkar med totalförsvarets olika myndigheter. Myndighets-samverkan för att säkerställa totalförsvarets krav ska enligt regleringsbrevet ges hög prioritet. Lantmäteriet och Försvarsmakten har en långsiktig ramöverenskommelse att tillgodose Försvarsmaktens behov av geografisk information i såväl fredstid som under kris och krig, nationellt och internationellt.

Det civila samhällets behov inom krisberedskapsområdet tillgodoses också genom en omfattande samverkan med olika myndigheter. En ramöverenskommelse med Myndigheten för samhällsskydd och beredskap (MSB) och Försvarsmakten möjliggör en samordnad och effektiv försörjning av geodata till myndigheter verksamma inom samhällsskydd och beredskap.

Lantmäteriet deltar också i den Nationella plattformen för arbete med naturolyckor och i internationellt samarbete inom civil krisberedskap.



Översvämningskartering Eskilstunaån, färgortofoto på laserskannad höjdmodell

Inom EU-programmet Copernicus utvecklas satellitdatabaserade produkter och tjänster för bland annat krisberedskaps- och säkerhetsområdet. En nationell samverkansgrupp med 10 myndigheter har bildats där bl.a. Lantmäteriet, MSB och Försvarsmakten deltar.

Verksamheten finansieras av anslag och av intäkter från uppdrag från andra myndigheter. För budgetperioden ser vi behov av en intensifierad verksamhet inom området, inte minst mot bakgrund av de klimatförändringar som förutses och deras effekter. Den nationella höjdmodellen (se avsnitt 4.2.) är här en viktig grund för analyser av nya risker och hot, för hantering av krissituationer och i förebyggande verksamhet.

Internationellt samarbete

Det internationella arbetet kommer också fortsatt att vara en viktig del i Lantmäteriets verksamhet – det gäller såväl samverkan med europeiska och internationella organ som deltagande i EU-projekt och i tjänsteexport.

Inom ramen för samarbetet i Eurogeographics bedrivs ett av EU delfinansierat projekt "European Location Framework"(ELF). Inom ELF tas gemensamma specifikationer och tjänster fram för paneuropeisk användning av geodata, för såväl offentliga som privata aktörer. Genom att effektivt knyta samman de nationella informationsresurserna stöds bl.a. EU-initiativ som *Den digitala agendan för Europa*, *Inspire* och *Copernicus*. Enligt nuvarande plan färdigställs infrastrukturen för ELF under 2016 och ELF-tjänsterna, där Lantmäteriet bidrar med data och tjänster, ska tillhandahållas genom Eurogeographics försorg.

UN-GGIM (United Nations Initiative on Global Geospatial Information Management) är ett forum för att främja och koordinera globala geodataak-

tiviteter, som initierades 2011 av FN⁸. Under 2014 har ett UN-GGIM för Europa etablerats, som kan bygga på en lång tradition av samarbete i motsats till andra regioner. Sverige, genom Lantmäteriet, medverkar här aktivt, tillsammans med övrigt svenskt deltagande av Naturvårdsverket och SCB, bl.a. med fokus på att förebygga dubbelarbete inom området.

Lantmäteriet deltar också i Arctic SDI, ett samarbete mellan Ryssland, USA, Kanada, de nordiska länderna och Arktiska rådet kring att ta fram en gemensam geografisk infrastruktur för det arktiska området. Användare återfinns inom forskarvärlden, Arktiska rådet, verksamma inom search and rescue, bland beslutsfattare, media med flera. Projektets uppbyggnadsfas närmar sig sitt slut och vägen framåt stakas nu ut i SDI Engagement Phase 2015/2020.

Inom området för geodesi och GPS-utveckling representerar Lantmäteriet Sverige i Civil GPS Service Interface Committee och deltar också i den FN-initierade kommittén för globala satellitnavigeringssystem, som verkar för koordinering av civil användning av samtliga system.

2.3 Fastighetsregistrets kvalitet

En avgörande förutsättning för att automatisera processer är tillgång till tillförlitlig information. Fastighetsregistret har på grund av sin långa historia kvalitetsbrister som begränsar möjligheterna att mer kraftfullt effektivisera såväl fastighetsbildningen som andras offentliga och privata verksamheter som baseras på information från fastighetsregistret.

Lantmäteriet har under de senaste åren gjort betydande insatser för att förbättra kvaliteten i fastighetsregistret, både i textdelen och i kartdelen. Arbetet har skett utifrån två långsiktiga strategiska planer; en för kvalitetsutveckling av informationen i fastighetsregistrets allmänna del och en för kvalitetsutveckling i inskrivningsdelen. Visionen är att användarnas bedömningar och beslut ska kunna grundas på registrets uppgifter utan ytterligare undersökningar. Analyser pekar på att det finns nyttovinster i samhället i storleksordningen 500 mnkr per år för den allmänna delen och minst 350 mnkr per år för inskrivningsdelen.

Den kvalitetsutveckling som prioriteras högst av användarna är

- Förbättrad lägesnoggrannhet i registerkartan
- Bättre fullständighet i rättighetsredovisningen i allmänna delen
- Bättre aktualitet i redovisningen av anteckningar i inskrivningsdelen

Det krävs betydande insatser för att de högst prioriterade områdena ska kunna åtgärdas inom en överskådlig framtid. Kvalitetshöjande insatser ingår i den nya finansieringsmodell Lantmäteriet föreslagit för inskrivningsverksamheten (se 5.1).

2.4 Tjänsteexport

Lantmäteriets strategiska mål för tjänsteexporten är att den ska växa i takt med ökade behov och efterfrågan i världen. Baserat på erfarenheter och en

⁸ United Nations Economic and Social Council, ECOSOCresolution 2011/24

bedömning av efterfrågan kan behovet av insatser för tjänsteexport för perioden 2016-2018 beräknas omsätta ca 35-45 mnkr per år.

Tjänsteexport inom lantmäteriområdet bidrar till:

- att säkra rättigheter till egendom för män och kvinnor och lättillgänglig och relevant information om marken och dess användning,
- ekonomisk utveckling, fattigdomsbekämpning och utvecklingen av demokratiska samhällssystem,
- formulering och genomförande av politik för uthållig förvaltning av markresurser, inte minst med hänsyn till klimatförändringar.

Utvecklingsorgan inom bl.a. FN och Världsbanken har också slagit fast lantmäteriverksamhetens betydelse för uthållig ekonomisk utveckling och fattigdomsbekämpning. I regeringens skrivelse 2007/08:89 *Sveriges politik för global utveckling* lyfts lantmäteriområdet fram som ett viktigt insatsområde.

Utgångspunkter för Lantmäteriets tjänsteexport

Lantmäteriet har en ramöverenskommelse med Sida med syftet att tillvarata Lantmäteriets myndighetsspecifika kunskaper i det svenska utvecklingsarbetet. Den ger Lantmäteriet möjlighet att arbeta i utlandsprojekt med ersättning från Sida men innebär inte någon volymgaranti eller skyldighet för Sida att anlita Lantmäteriet.

Lantmäteriet har arbetat fram ett förslag till nya s.k. ITP-kurser (International Training Program) inom området "Good Governance". Inriktning och regional ansats diskuteras med Sida i syfte att under 2015 kunna initiera den första kursen.

Internationell samverkan som berör tjänsteexporten

Lantmäteriet är partner i Global Land Tool Network inom UN-HABITAT som bl.a. har utarbetat ett omfattande material (land tools) för arbetet med att utveckla länders landadministration till säkrare, mer transparenta och serviceinriktade processer. Riktlinjer och råd blir senare en del av individuella projekt.

Lantmäteriet deltar även i World Urban Forum, WUF, som anordnas av UN-HABITAT och ska belysa en av vår tids största utmaningar - urbaniseringen - och dess inverkan på samhällen, städer, ekonomi, klimatförändringar och politik.

Lantmäteriet arbetar också med planering och genomförande av Sida:s seminarier och workshops och andra arrangemang utan särskild ersättning från Sida.

Sammanfattningsvis berörs alltså Lantmäteriet av ett antal aktiviteter som faller inom ramen för myndighetens bidrag till politiken för global utveckling men som inte är en del av pågående, av Sida finansierade, projekt eller myndighetens löpande internationella bevakning. För att underlätta deltagande i sådana aktiviteter behövs särskilda medel.

Lantmäteriet anholder mot denna bakgrund om 2 000 tkr per år från biståndsbudgeten för att aktivt bevaka och delta i aktiviteter som främjar genomförandet politiken för global utveckling och övrigt internationellt tjänsteexportsanknutet arbete.

2.5 En nationell geodetisk infrastruktur

Geodetisk infrastruktur kan likställas med infrastrukturerna för väg- och järnvägskommunikation och elförsörjning, och är en grundläggande del av den tekniska infrastrukturen för geodata. Den lägger grunden för att olika aktörer i samhället kan samla in geodata som kan användas, bearbetas, analyseras och presenteras tillsammans.

Lantmäteriet ansvarar för den nationella geodetiska infrastrukturen; de geodetiska referenssystemen och referensnäten. De nationella referenssystemen i plan och höjd) uppfyller Inspire-direktivet, vilket underlättar datautbyte nationellt, inom Europa och globalt. SWEPOS® är det nationella nätet av permanenta referensstationer som utnyttjar satellitbaserade positioneringssystem som GPS och GLONASS och i framtiden även det europeiska Galileo och det kinesiska Beidou. SWEPOS ger användaren möjlighet att i realtid bestämma sin position med centimeternoggrannhet. Vid utvecklingen av den geodetiska infrastrukturen kommer större vikt att läggas på ett förtätat SWEPOS och på att säkerställa hållbarheten för referenssystemen över tiden, för att tillgodose användarnas krav på kvalitet och tillgänglighet.



Förtätningen av det nationella referensstationsnätet kommer att pågå under hela perioden. Den ökar tillgängligheten till tjänster som medger mätning på centimeternivå i realtid och ger dessutom en tjänst med låg mätosäkerhet, något som efterfrågas t.ex. för maskinstyrning i infrastrukturprojekt eller i jord-och skogsbruket.

2.6 Riksgränserna

Lantmäteriet ansvarar enligt sin instruktion för riksgränsen mot Finland. Den senaste översynen ratificerades 2010 och ett underhållsavtal undertecknades av Sverige och Finland i januari 2014.

En översyn av riksgränsen mot Norge ska genomföras vart 25:e år i enlighet med en överenskommelse mellan staterna. Översynen skulle enligt denna ha skett 2009-2013. Lantmäteriet bedömde 2008 arbetets omfattning och upprättade på uppdrag av Utrikesdepartementet en plan för genomförandet. Den preliminära budgeten uppdaterades 2014 på UD:s begäran. Lantmäteriet kommer att påbörja översynen när regeringen beslutar att så ska ske. Norges del av översynsarbetet bedrivs sedan 2004 och man bedömer där att ungefär två tredjedelar av Norges arbete är slutfört.

3 Utveckling av förrättningsverksamhet och fastighetsindelning

Förrättningsverksamheten ska kännetecknas av enhetlig rättstillämpning, god service och information samt snabb, korrekt och kostnadseffektiv handläggning. Informationen som förs över till fastighetsregistret ska vara aktuell och tillförlitlig.⁹

Utvecklingsinsatserna inom området syftar dels till att modernisera och effektivisera regelverk och processer, dels till att anpassa verksamheten till redan genomförda regeländringar. Det finns också en ambition att ta tillvara den nya teknikens möjligheter i myndighetens arbete.

3.1 Enklare planprocess

Förändringarna i PBL som trädde ikraft 2015 innebär att lantmäterimyndigheten får en mer aktiv roll och ett utökat ansvar i planprocessen, genom medverkan i både samråds- och granskningsfasen. Lantmäterimyndigheten får också ett rådgivningsansvar för exploateringsavtalen.

Kraven skärps för att registrera planer i Fastighetsregistret i rätt tid.

3.2 Vattenfrågor

Mark- och miljödomstolen är idag normalt första instans för bildande och omprövning av samfälligheter som rör markavvattning. Vattenverksamhetsutredningen (SOU 2014:35) föreslog att detta istället ska ske vid lantmäteriförrättning. När befintliga anläggningar, bildade enligt lagen med särskilda bestämmelser om vattenverksamhet, berörs av en fastighetsbildningsåtgärd föreslås lantmäterimyndigheten initiera en omprövning enligt anläggningslagen och en gemensamhetsanläggning för markavvattning inrättas. Om förslaget går igenom innebär det att många förrättningar blir mer komplexa och att registrering av markavvattningsanläggningar i Fastighetsregistret kommer att kräva ökade resurser.

3.3 Elektronisk ansökan om lantmäteriförrättning

Genom ändring i fastighetsbildningslagen får man från 1 januari 2015 ansöka elektroniskt om lantmäteriförrättning. Utveckling av en webbtjänst för

⁹ Regleringsbrev för Lantmäteriet 2015

att kunna ta emot elektroniska handlingar pågår. Det blir enklare och går snabbare att ansöka om förrättning och kostnaderna för både sakägare och lantmäterimyndigheterna bedöms bli lägre. Även andra handlingar än själva ansökan ska kunna lämnas in elektroniskt. Lagändringen trädde ikraft den 1 januari 2015.

3.4 Lantmäterisammanträde via videolänk

En lagändring som ger sakägare möjlighet delta i lantmäterisammanträde via telefon eller videokonferens har i januari godkänts av lagrådet. Ändringen innebär att sakägare slipper resor och ledighet från jobb för att delta i sammanträden. En ökad närvaro av berörda sakägare vid lantmäterisammanträden, vilket förväntas genom förslaget, gör att tvistiga frågor enklare kan utredas, missförstånd klaras ut och handläggningen effektiviseras. Det leder till lägre kostnader både för myndigheterna och för sakägare. Lagändringarna föreslås träda i kraft den 1 juli 2015.

3.5 Koordinatbestämda gränser

Förutsättningar för att införa koordinatbestämda gränser utreds inom Lantmäteriet. Idag är det markeringar på marken, tillsammans med förrättningskartor och övriga handlingar, som avgör fastighetsgränserns läge. Införandet av koordinatbestämda gränser kan resultera i en digital fastighetskarta med rättsverkan. Det skulle förenkla för många aktörer inom områden där GPS används och där det är viktigt att veta vem som äger marken.

Inom förrättningsverksamheten skulle koordinatbestämda gränser minska behovet av fältmätningar, handläggningstid och kostnader för den enskilde sakägaren. Reformen kräver både tekniska och rättsliga förberedelser. Lantmäteriet ska under 2015 ta ställning till det fortsatta utvecklingsarbetet.



3.6 Kompetensförsörjning och produktionsplanering

Inom förrättningsverksamheten pågår införandet av vad som kallas produktionsutjämnning i syfte att hantera svårigheterna med kompetensförsörjningen. Det innebär att ärenden handläggs där i landet det för tillfället finns rätt kompetens och tillgängliga resurser. Samtidigt ses kontorstrukturen över för att få bärkraftiga kontor och vissa små kontor läggs ner.

3.7 Handläggningsstöd baserat på 3D-modeller

Vid ny- och ombildning av fastigheter är besök i fält ofta nödvändiga för att reda ut gränsförhållanden, bedöma lämpligheten av fastighetsbildningen och för att markera nya gränser. Vinnova har beviljat medel till en förstudie som ska undersöka om delar av det arbete som utförs i fält kan ersättas med användning av virtuella tredimensionella modeller, skapade av Lantmäteriets flygbilder och höjddata. Förstudien ska bedrivas i samarbete med Högskolan i Gävle.

4 Utveckling av informationsförsörjning

*Informationsförsörjningen ska vara av god kvalitet, rikstäckande, långsiktig, stabil och säker. Användningen av den grundläggande geografiska informationen och fastighetsinformationen ska öka och komma till nytta hos fler användare och inom fler användningsområden.*¹⁰

Omvärldens förändrade krav, till stor del motiverade av klimatförändringarna men också av teknikutvecklingen generellt i samhället, innebär behov av att utveckla Lantmäteriets information vad gäller innehåll, standarder mm. EU-direktivet Inspire ställer särskilda krav på utveckling av samverkansformer och tjänster.

4.1 Geodata i 3D

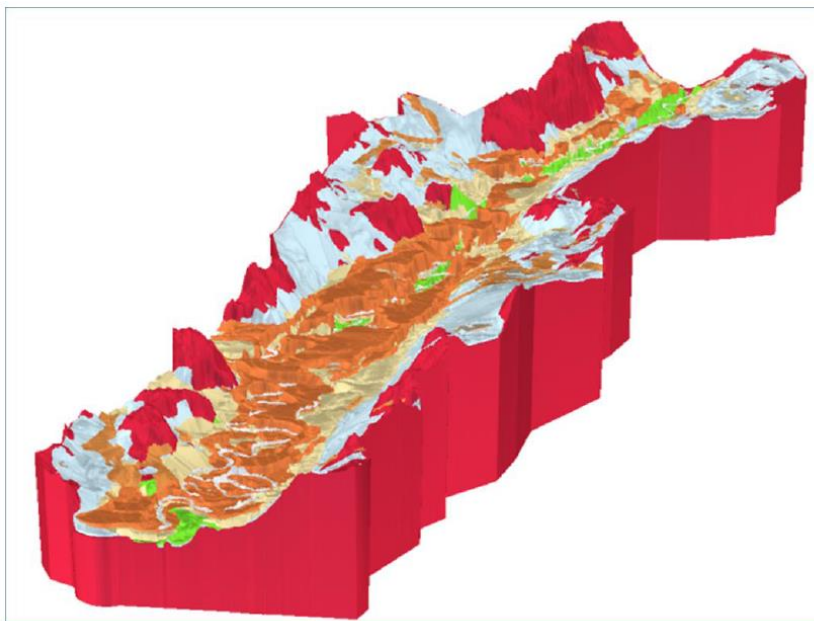
Lantmäteriet har på regeringens uppdrag utrett¹¹ förutsättningarna för att tillhandahålla Lantmäteriets kart- och bildinformation i 3D och hur olika offentliga geodata i 3D på sikt kan bli kombinerbara och skalbara. I regleringsbrevet för budgetåret 2015 ges Lantmäteriet i uppdrag att nu börja genomföra väsentliga delar av förslagen.

Nationell samordningsgrupp och nationellt ramverk för geodata i 3D

I enlighet med uppdrag i regleringsbrevet för 2015 har Lantmäteriet inlett arbetet med att etablera en nationell samverkansgrupp kring geodata i 3D, i vilken en grupp centrala offentliga geodataproducenter föreslås ingå. Viktiga uppgifter för samverkansgruppen är att medverka i att ta fram ett nationellt ramverk för offentlig information i 3D och att etablera en testplattform för samordning och visualisering av offentliga geodata i 3D. En lägesredovisning återfinns i bilaga 1, sidan 35.

¹⁰ Regleringsbrev för Lantmäteriet 2015

¹¹ Rapport 505-20134/3895



Olika jordarter i Mjällåns dalgång visualiserade i 3D på Nationella höjdmодellen. Syftet är att visa var grundvattenförande lager finns samt var risker för ras och skred finns.
(Källa: SGU)

Testplattform för samordning och visualisering

Lantmäteriet etablerar under februari 2015 en plattform för test och visualisering av geodata i 3D för att visa på möjligheter och att identifiera problem och brister som måste lösas för att en gemensam nationell landskapsmodell i 3D ska kunna byggas. Testverksamheten ska även ligga till grund för arbetet i den nationella samverkansgruppen för 3D.

En grundläggande landskapsmodell i 3D

Lantmäteriet räknar med att redan under 2015 påbörja arbetet med att föra över sina geodata från 2D till 3D, dvs. påbörja uppbyggnaden av en grundläggande landskapsmodell. Arbetet är långsiktigt och kommer i ett inledande skede att handla om att ta fram specifikationer för Lantmäteriets geodata i 3D.

Det är idag inte möjligt att nu uttömmande ange kostnaderna för att lyfta Lantmäteriets geodata till 3D, för det krävs ytterligare utredningar. Ett arbete med att skapa en grundläggande ytmodell i 3D med höjdmодellen som grund bör dock påbörjas snarast.

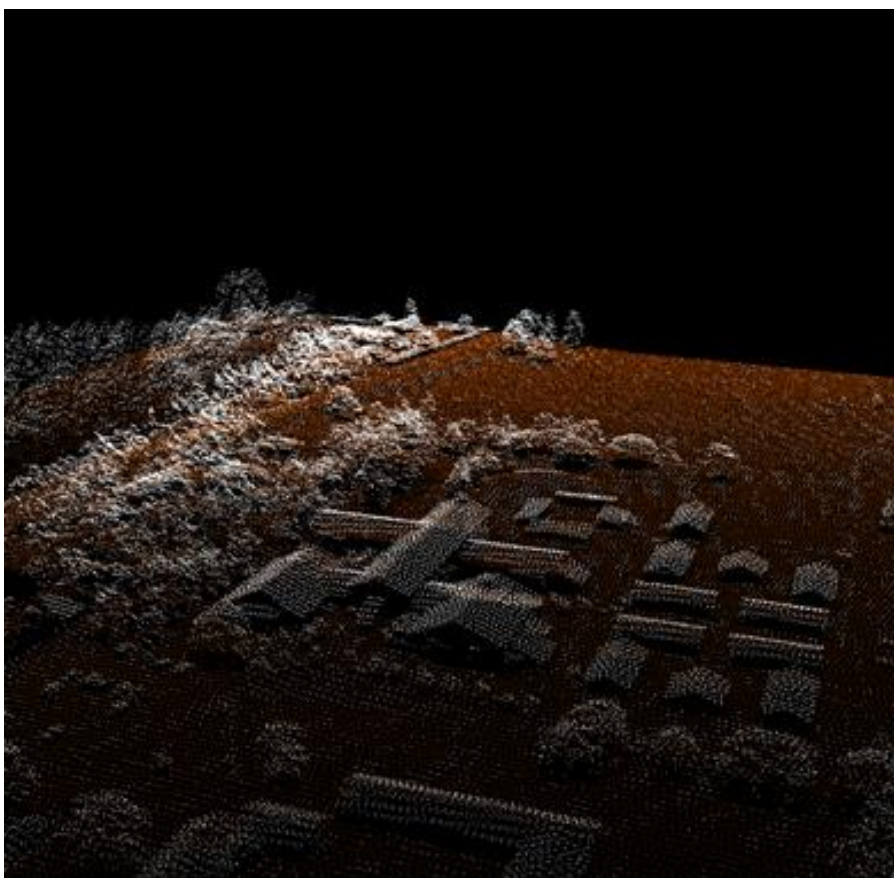
För den nationella samordningen kring geodata i 3D och det långsiktiga arbetet med att skapa en grundläggande landskapsmodell i 3D, föreslår Lantmäteriet ett särskilt anslag om 6 mnkr per år under budgetperioden.

4.2 Den nationella höjdmодellen

Lantmäteriet har sedan 2009 tagit fram en ny och ur ett nationellt perspektiv mycket noggrann höjdmодell med (upphandlad) flygburen laserskanning som grund, finansierat med ett särskilt anslag. Vid slutet av 2014 återstod ca 10 % av landet att skanna, främst fjällområden. Ambitionen är att den initiala skanningen kan slutföras 2016. Den är dock mycket väderbero-

ende, särskilt i fjällen, och osäkerheten är stor om hur stort område som kan skannas. Det är därför av stor vikt att anslagssparande möjliggörs mellan åren.

Inom ramen för det särskilda anslaget till finns också utrymme för viss angelägen fineditering (kvalitetshöjning- merparten upphandlad/ska upphandlas) av markmodellen som har varit starkt och allmänt efterfrågad från många användare, t.ex. editering av broar och dammar, att definiera strandlinjer och göra vattenytor platta, att ta fram en ytmodell och 3D-landskapsmodell (för att få med objekt som "sticker upp" från markytan i höjddatabasen, t.ex. byggnader) och ajourhållningsrutiner för höjddata baserade på laser- och bilddata. Grundläggande geodatatjänster utifrån användarnas behov tas också fram.



Markklassade laserpunkter är brunfärgade och övriga punkter vita

En kontinuerligt ajourhållen höjddatabas av god och känd kvalitet är efterfrågad inom många verksamhetsområden, inte minst inom klimatanpassningsarbetet. Det finns idag ingen finansiering för ajourhållningen av höjdmodellen med förändringar i terrängen, som nya vägsträckningar eller bebyggelse. Någon förnyad systematisk laserskanning är inte aktuell varför ajourhållningen till att börja med till stor del kommer att genomföras med fotogrammetrisk bildmatchning med grund i Lantmäteriets egna flygbilder, som förnyas över hela landet med två till tio års mellanrum. På sikt kommer även ajourhållning ske genom samverkan med andra myndighet-

er och kommuner som genomför laserskanning mm. i samband med infrastrukturprojekt och nybyggnation. Aktiviteter i HMK och Svensk geoprocess (se avsnitt 2.2 och 4.5) som avser enhetliga nationella specifikationer och samverkansprocesser inom höjddataområdet är en del av utvecklingen av en ajourhållen nationell höjddatabas.

För att fullfölja uppdraget att täcka Sverige med laserdata, utföra angelägen fineditering och påbörja ajourhållning år 2016 föreslås en anslags-tilldelning på 50 mnkr för perioden 2016 – 2018. Kostnaden för kontinuerlig ajourhållning av höjdmodellen är betydligt lägre än kostnaden för förstagångsinsamlingen. För ajourhållningen föreslår Lantmäteriet ett årligt återkommande anslag på 10 mnkr per år.

Tilldelade och äskade anslag samt årliga kostnader

| År | 2009 | 2010 | 2011 | 2012 | 2013 | 2014 | 2015 | 2016 | 2017 | 2018 | Totalt |
|--------------------------------------|------|------|------|------|------|------|------|------|------|------|--------|
| Anslag 2009-2015, Äskat 2016-2018 | 40 | 40 | 40 | 60 | 40 | 40 | 40 | 30 | 20 | 10 | 360 |
| Anslagssparande som disponerats | | 10,4 | | | 11,4 | | | | | | |
| Kostnader | 29,6 | 50,9 | 39,6 | 48,6 | 36,2 | 28,2 | 40 | 30 | 20 | 10 | 333 |
| Anslagssparande, indraget | | | | | 15,2 | 11,8 | | | | | |

Anslagssparandet 2013 och 2014, 15,2 + 11,8 mnkr drogs in. Totalt utnyttjade och äskade anslag 2009-2018 summerar till 333 mnkr, att ställas mot projektets bedömda kostnader, 330 mnkr, redovisade i regeringsuppdrag dnr 519-2010/3028

I regleringsbrevet för 2015 finns ett bemyndigande att, efter beslut av regeringen, in-teckna 22 mnkr år 2016, 15 mnkr för 2017 och 5 mnkr för arbete med höjdmodellen.

4.3 God hydrografi i nätverk

Lantmäteriet och SMHI initierade 2010 ett gemensamt projekt för att skapa ett hydrografiskt nätverk med god noggrannhet som uppfyller EU-direktivet Inspire och den svenska standarden för vattensystem. Nätverket planeras omfatta hela landet.

En nätverksbildad hydrografi är efterfrågad och genererar stor samhällsnytta inom många verksamhetsområden, bl.a. i klimatanpassningsarbetet. Att kunna beskriva vattenflöden på ett sätt som medger analyser i GIS-programvaror ger möjlighet att förutse och hantera konsekvenser och påverkan på miljön.

Några exempel på miljöproblem där analyser med hjälp av nätverksbildad hydrografi av god kvalitet är av stort värde:

- Spridning av föroreningar i vattendragen
- Försurning av sjöar och kalkningsbehov
- Höjning av vattennivåer vid översvämningar i riskområden
- Landskapets och vattensystemets påverkan i miljö känsliga områden
- Skogsbrukets och infrastrukturprojektens påverkan i landskapet

Användare kommer att kunna beställa hydrografiska data från och med 2015.

Projektets totala kostnader bedöms uppgå till 43 mnkr och beräknas slutföras 2017. Myndigheten för samhällsskydd och beredskap, Havs- och vattenmyndigheten samt Vinnova bedöms bidra med 20 mnkr av de totala kostnaderna. I SMHI:s kommande redovisning av regeringsuppdraget "Klimatstation 2015" lyfts behovet av medel för att fullfölja projektet, 17 mnkr, fram.

4.4 Analoga flygbilder blir digitala

Lantmäteriets digitala ortofoton möjliggör förändringsanalyser från 1993 och framåt. För vissa ändamål är det önskvärt att kunna gå längre tillbaka i tiden och det pågår en digitalisering av Lantmäteriets analoga flygbildsarkiv, med bilder från 20-talet fram till år 2006. Digitaliseringen bevarar bilderna och ökar tillgängligheten till det unika bildmaterialet. Hittills har ca 180 000 av drygt en miljon negativ skannats

Produktion av ortofoton, som kan användas i GIS-system tillsammans med andra dataskikt, pågår samtidigt, f.n. från ett urval av negativerna från referensår 1960. . Behovet av historiska ortofoton ökar i takt med att förändringsanalyser efterfrågas. Inom klimatanpassningsarbetet, till exempel i samband med lokalisering av riskområden som deponier på gammal industrimark, kan ortofoton användas för att bedöma risken för att föroreningar frigörs i vid översvämning, exploatering mm. Bildmaterialet är också till stor hjälp inom kulturmiljöområdet, för förståelsen och visualiseringen av hur vår kulturmiljö förändrats. De historiska bilderna är också viktiga vid precisering av fornlämningsars geografiska läge.



Prioriterade åtgärder i det fortsatta arbetet är att

- digitalisera kvarvarande del av bildarkivet 2016-2028, med ett genomsnitt av 70 000 negativ per år,
- ta fram ortofoton för en serie referensår,
- utveckla ett söksystem och visningstjänster.

Lantmäteriets kostnader för digitalisering av fotonegativerna och ortofotoproduktion bedöms uppgå till 8-9 respektive 3-4 mnkr per år. SMHI:s kommande redovisning av regeringsuppdraget "Klimatstation 2015" vän-

tas föreslå att Lantmäteriet tilldelas extra medel för att digitalisera de analoga flygbilderna och producera ortofoton från det historiska materialet.

4.5 Svensk geoprocess

Lantmäteriet fick hösten 2013 regeringens uppdrag att i samverkan med främst kommunerna intensifiera arbetet med att ta fram enhetliga nationella specifikationer och samverkansprocesser för vissa utvalda geodatate-man¹². Målet är att bidra till effektivare myndighetsutövning och former för samverkan. Särskilt prioriterade verksamheter är fysisk planering, fastighetsbildning och bygglovshantering. I uppdraget ingår att stödja kommuner och statliga myndigheter i arbetet med att införa de enhetliga referenssystemen. Uppdraget har tilldelats särskilda medel och ska vara slutfört 1 juli 2016.

Specifikationer¹³ och samverkansprocesser tas fram successivt och temavis. För att få genomslag i olika verksamheter måste ett ordnat införande ske, i samverkan med berörda inom staten och kommunerna samt med systemleverantörer, en erfarenhet som kan hämtas från andra delar av utveckling inom e-förvaltningen. Detta arbete beräknas pågå under hela budgetperioden 2016-2018. Tidplanen är beroende av vilka resurser som de samverkande parterna kan avsätta. Särskilda medel kan behövas för att säkra framdriften och nå målen, särskilt för kommunala medverkan.

I SMHI:s kommande redovisning av regeringsuppdraget "Klimatstation 2015" föreslås en delfinansiering av den samverkan mellan olika aktörer som krävs för att uppnå målen i Svensk geoprocess - gemensamma geodataspecifikationer och processer i bruk - med 2 mnkr per år under 2015-2018.

4.6 Geodatasamordning och genomförande av Inspire

Lantmäteriet ansvarar för att koordinera och stödja det nationella genomförandet av Inspire i Sverige.¹⁴ I uppdraget ingår att

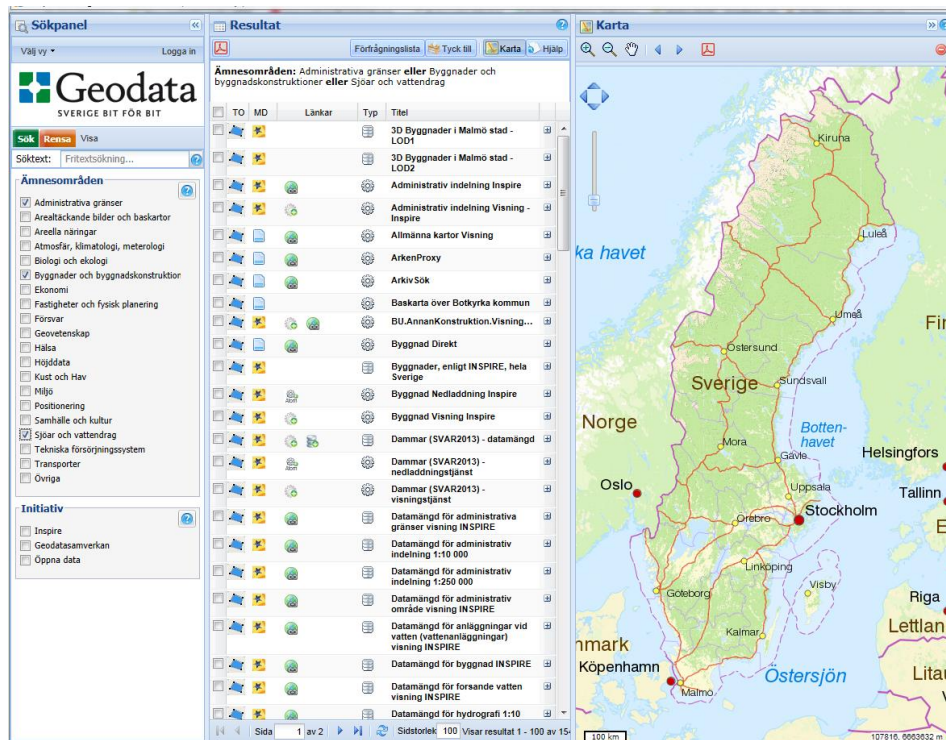
- följa utvecklingen inom EU, förmedla kunskaper till de informationsansvariga myndigheterna och stödja dem att uppfylla kraven i direktivet. Krav på harmonisering av datamängder kommer att kräva omfattande samordningsinsatser under hela perioden. Behovet av ökar om fler myndigheter och även kommuner blir informationsansvariga.
- förvalta och utveckla Geodatasamverkan, datadelningsmodellen som uppfyller direktivets krav på tillgång till data, nationellt och inom EU. Ett ökat antal myndigheter och organisationer i samverkan innebär ökade insatser för information, hantering av avtal, avgifter mm. I slutet av 2014 deltog 220 organisationer, varav 183 kommuner, i denna samverkan.
- förvalta det tekniska ramverk som beskriver vilka krav som ställs på metadata och geodatatjänster i den svenska infrastrukturen.

¹² Flygbild/ortofoto, hydrografi, markanvändning, markdetaljer, höjdmodell, kommunikation, byggnad, adress, stompunkter

¹³ Med grund i bla. Inspiredirektivet, nationella/internationella standarder och Handbok i mät- och kartfrågor (se 2.2)

¹⁴ 2 kap 1§ Förordning (2010:1770) om geografisk miljöinformation

- ge stöd till myndigheter och andra organisationer att gå med i, bidra till och i övrigt tillgodogöra sig fördelarna med infrastrukturen.
- förvalta och utveckla den myndighetsgemensamma Geodataportalen, Sveriges nod mot EU. Där finns den nationella metadatakatalogen, med alla tillgängliga geodata och tjänster i Sverige. Den ligger också till grund för produktkatalogen för Geodatasamverkan och för rapporteringen till Kommissionen. Lantmäteriet tar fram riktlinjer och verktyg för att berörda organisationer effektivt ska kunna ta fram metadata som uppfyller kraven i direktivet.
- vara Kommissionens kontaktpunkt i frågor som rör den svenska infrastrukturen för geografisk miljöinformation. Uppbyggnaden och användningen av infrastrukturen ska övervakas och rapporteras årligen, baserat på indikatorer som tillgång till data via tjänster och publicerade metadata. Varje medlemsland ska också rapportera till Kommissionen vart tredje år hur genomförande av den nationella infrastrukturen framskrider



Information kring infrastrukturen, genomförandebestämmelser och vägledning publiceras löpande på den myndighetsgemensamma Geodata.se, som förvaltas och utvecklas av Lantmäteriet.

Det finns ett uttalat behov, främst från berörda myndigheter, av ökad samordning och utveckling av gemensamma tjänster, närmast behörighetslösningar för tillgång till tjänster. Genomförandebestämmelsen för s.k. förbindelsetjänster för geodata kommer under följande år ytterligare öka behovet av nya tjänster som kan användas av alla myndigheter, t.ex. olika register-tjänster. Lantmäteriet har beredskap för att stötta myndigheterna i deras arbete.

Den europeiska infrastrukturen för geodata, Inspire, utvecklas kontinuerligt. Den bedrivs från 2013 inom EU-kommissionens *Maintenance and Implementation Group (MIG)*. Lantmäteriet deltar i arbetet med att leda utvecklingen och koordinerar svenskt deltagande i arbetsgrupper för prioriterade insatser. En ny organisation har skapats 2014 för att effektivt hantera förvaltnings- och utvecklingsfrågor på nationell nivå. Den samordnas och leds av Lantmäteriet.

Arbetet med förvaltning och utveckling av Inspire bedöms sammantaget öka avsevärt under budgetperioden.

Finansieringsbehovet för Inspiresamordningen beräknas till 20 mnkr per år eller sammanlagt 60 mnkr för åren 2016-2018.

5 Utveckling av fastighetsinskrivning

Inskrivningsverksamheten ska kännetecknas av enhetlig rättstillämpning, god service och information samt snabb, korrekt och kostnadseffektiv handläggning. Informationen som förs över till fastighetsregistret ska vara aktuell och tillförlitlig.

¹⁵

Inom området finns behov av utveckling av såväl finansieringsformer som tekniska tjänster och när det gäller panträttssystemet hur helt nya lösningar skulle kunna se ut.

5.1 Ny finansieringsmodell

De expeditionsavgifter som tas ut i samband med fastighetsinskrivningens handläggning av ärenden om lagfart och in-teckning fastställs av regeringen. Underlaget för beräkningen av avgifternas storlek utgörs av kostnaderna för inskrivningsverksamheten samt en stor del av kostnaderna för den lantmäterianknutna fastighetsverksamheten (prop. 1982/83:100 bil.13). Lantmäteriet disponerar inte dessa intäkter utan expeditionsavgifterna, som 2014 uppgick till 272 mnkr, redovisas direkt mot inkomsttitel. Verksamheterna avsågs ursprungligen istället finansieras genom anslag till myndigheten.

Då finansieringen av de verksamheter som ingår i kostnadsunderlaget har förändrats genom åren och andra avgiftssystem kommit till behövs en ny modell för finansiering av främst inskrivningsverksamheten, som fortfarande finansieras med anslag.

Lantmäteriet har i skrivelse till regeringen föreslagit en ny finansieringsmodell (dnr 201-2010/314). Modellen innebär att expeditionsavgifterna nettoredovisas hos Lantmäteriet för att finansiera inskrivningsverksamheten inklusive utvecklingskostnader, kvalitetshöjande insatser i fastighetsregistret samt uppbyggnad av en fond för skadestånd.

5.2 E-tjänster och digitala processer

Ett helt nytt handläggningsstöd för fastighetsinskrivningen, som ersatt it-stödet från 1970-talet, har tagits i bruk 2014. Det bygger på en elektronisk handläggning där ansökningar och handlingar hanteras digitalt, oberoende av om de kommer in digitalt eller på papper.

¹⁵ Regleringsbrev för Lantmäteriet 2015

Det finns ett fortsatt utvecklingsbehov av handläggningsstödet för att fullt ut realisera de möjliga nyttoeffekter som det nya stödet ger. Utvecklingsinsatser under budgetperioden är t.ex. komplettering av webbtjänsten E-ansökan, för professionella ingivare, med ett tjänstegränssnitt (maskin-till-maskin) och utveckling av e-ansökan också för privatpersoner. Vidare planeras en anslutning till tjänsten Mina meddelanden vilket t.ex. ger möjlighet att ersätta delar av de ca 700 000 underrättelser/fakturor som skickas per post varje år med elektronisk avisering. Det finns också en stor efterfrågan på ärendeinformation och här planeras en utveckling av Mina inskrivningsärenden. Dessa insatser bidrar inte bara till direkt kundnytta utan också till att öka säkerheten och minimera risker i hanteringen.

Angelägen utveckling möter idag också legala hinder. Fastighetsinskrivningen styrs av jordabalkens regler om inskrivning av ägande, inteckningar, tomträtt, avtalsrättigheter och nyttjanderätter. Dessa utgår i stora delar från ett "papper och penna-perspektiv" och de digitala processerna måste idag baseras på pappershandlingar. En angelägen förändring i jordabalken är att det blir möjligt att arbeta med t.ex. helt elektroniska kontrakt vid fastighetsöverlåtelser, vilket skulle ge en mer rationell hantering men också öka säkerheten och försvåra s.k. lagfartskapningar. Förändringsbehovet gäller även möjligheten att digitalt dela information mellan myndigheter, istället för aviserings- och underrättelseförfaranden. Vissa myndighetsbeslut ska idag t.ex. anmälas till Lantmäteriet för att antecknas i fastighetsregistrets inskrivningsdel. En sådan anteckning kan i dag inte skickas elektroniskt eftersom gällande regler kräver att anmälan ges in i pappersform.



5.3 Panträtt

För en effektiv hantering av kreditgivning och fastighetsöverlåtelser är ett avskaffande av papperspantbrev angeläget. Dagens hantering är mycket kostsam och ibland rent hindrande när det gäller att genomföra fastighetstransaktioner vid de tillfällen då papperspantbrev är förkomna.

Lantmäteriet utreder hur detta kan ske men också hur ett helt nytt pant-rättssystem skulle kunna se ut. Inriktningen är att panträtt registreras och redovisas på fastighet i fastighetsregistret istället för registrering i pantbrevsregistret. Rapporten kommer att redovisas för Regeringskansliet under 2015.

6 Uppdrag i anslutning till fastighetsbildning

Lantmäteriet får bedriva viss uppdragsverksamheten som är reglerad i Lantmäteriets instruktion. Målet för verksamheten är att den ska bidra till en effektivisering och förenkling av viss fastighetsanknuten verksamhet för enskilda fastighetsägare, kommuner och statliga myndigheter. De största uppdragen utförs åt Naturvårdsverket och Skatteverket inom ramen för myndighetssamverkan.

Uppdrag åt Naturvårdsverket och länsstyrelserna

Lantmäteriet utför uppdragen som stöd i arbetet med områdesskydd enligt miljöbalken, med bl.a. redovisning av berörda fastigheter, kartunderlag och råd i fastighetsbildningsfrågor, fastighetsutredningar samt utstakning och utmärkning av gränser för områdesskydd.

I BP för 2015 aviserades en ökning av medlen för bildande av naturreservat från 60 till 100 mnkr vilket skulle ha inneburit en kraftigt ökad efterfrågan på Lantmäteriets naturvårdsuppdrag. Det hade troligen inneburit problem, med konkurrens om personresurser mellan naturvårdsuppdrag och fastighetsbildningstjänster.

Uppdrag åt Skatteverket (SKV)

Lantmäteriet deltar i förberedelsearbetet för fastighetstaxeringen, med stöd i fastighetstaxeringslag och förordning och i de avtal som träffas inför varje fastighetstaxering. Uppdraget omfattar bl.a. marknadsanalyser, modellkonstruktion, bearbetning av ortsprismaterial, framställning av riktvärdekartor samt indelning i värdeområden.

Uppdrag åt kommunerna

Lantmäteriet deltar i den kommunala planprocessen med bl.a. fastighetsrättslig expertis och med att upprätta vissa exploateringsavtal. Andra exempel är fastighetsförteckningar och förslag till detaljplaneändring som behövs för att genomföra en lantmäteriförrättning.

Uppdrag åt enskilda

Gränsutvisning, bildande av samfällighetsföreningar och upprättande av fastighetsförteckningar åt samfällighetsföreningar är uppdrag som kan utföras enligt instruktionen.

7 Behov av medel för nedsättning av förrättningsavgiften

Normalt betalas hela förrättningskostnaden av berörda sakägare. I omarbonderingsförrättningar bidrar dock så kallade nedsättningsmedel till en del av avgiften. Enligt förordning (1995:1459) om avgifter vid lantmäteriförrättningar får avgiften sättas ned när åtgärden leder till att fastigheter, samfälligheter och rättigheter av mindre betydelse kan avföras från Fastighetsregistret, och när åtgärden är angelägen ur allmän synpunkt.

I Dalarna pågår omarronderingsförrättningar för att förbättra den splittade fastighetsindelningen. Ägosplittringen innebär att skogsbruket inte kan fungera rationellt, med konsekvenser bland annat för skogsindustrin. Nödvändiga förändringar är komplexa och berör många ägare samtidigt och inkluderar förstärkning av infrastrukturen, vilket gör att markägarna inte själva av egen kraft kan åstadkomma förändringarna.

Omarronderingsförrättningar är mycket omfattande och tar ca fem år att genomföra. Därtill kommer ofta domstolsprocesser på mellan ett och två år. För att arbetet ska kunna bedrivas effektivt måste minst tre omarronderingsförrättningar genomföras parallellt. Ytterligare 500 000 hektar jord- och skogsbruksmark i Dalarna är i behov av omarrondering. För att verksamheten ska kunna planeras långsiktigt bedömer Lantmäteriet att nedsättningsmedlen bör ligga på minst samma nivå som tidigare, dvs. 6 mnkr per år.

För nedsättning av förrättningsavgifter i brandområdet i Västmanland har Lantmäteriet av Skogsstyrelsen tilldelats ett bidrag om 18 mnkr.

8 Finansiering

Finansieringsförslag

| Tkr | 2016 | 2017 | 2018 |
|--|----------|----------|----------|
| | Beräknat | Beräknat | Beräknat |
| Anslag UO18 1:8 Lantmäteriet * | 611 900 | 620 400 | 624 000 |
| Anslag UO20 1:11, Inspire | 20 000 | 20 000 | 20 000 |
| Anslag UO20 1:10 Höjddatabas | 30 000 | 20 000 | 10 000 |
| Anslag UO 7 1:1 Biståndsverksamhet | 2 000 | 2 000 | 2 000 |
| Kredit på räntekonto | 210 000 | 210 000 | 210 000 |
| Låneram | 275 000 | 275 000 | 275 000 |
| Användarfinansiering av grundläggande fastighetsinformation och geografisk information | 250 000 | 250 000 | 250 000 |

* I finansieringsförslaget för UO 1:8 ingår för åren 2016-2018 tilldelat anslag enligt riksdagsbeslut 2014-12-11 505 900 tkr, 514 400 tkr respektive 528 000 tkr. Dessutom ingår 100 000 tkr för åren 2016 och 2017 och 90 000 tkr för 2018 för "öppna data" samt 6 000 tkr per år för 3D.

Anslag UO18 1:8, Lantmäteriet

Lantmäteriet föreslår ökade anslag med 100 000 tkr för vardera året 2016 och 2017 samt 90 000 tkr för 2018 för avgiftsfritt tillhandahållande av Lantmäteriets adresser och geografiska data.

Lantmäteriet hemställer också om 6 000 tkr per år som en grund för arbetet med att i samverkan ta fram ett nationellt ramverk för geodata i 3D och en Sverigetäckande landskapsmodell.

Anslag UO 20 1:11, Inspire samordning

Finansieringsbehovet beräknas till totalt 60 000 tkr under perioden 2016-2018 (20 000 tkr per år) för Lantmäteriets åtagande som samordningsansvarig för Sveriges genomförande av EU-direktivet Inspire. Utveckling

av information och tjänster som följd av direktivet finansieras inom ramen för ordinarie budget.

Anslag UO20 1:10, Höjddatabas

Lantmäteriet föreslår att anslag om 30 000 tkr av anslag 1:10 Klimatanpassning tilldelas Lantmäteriet för 2016, 20 000 tkr för 2017 samt 10 000 tkr för 2018 för den nationella höjddatabasen.

Anslag UO07 1:1, Biståndssamverkan

För att kunna tillvarata Sveriges intressen, och svenska erfarenheter, har det i ökande utsträckning visat sig nödvändigt att delta i och bevaka ett antal internationella aktiviteter som främjar utveckling av genomförandet av politiken för global utveckling och övrigt internationellt arbete inom Tjänsteexporten. Lantmäteriet anhåller om medel från biståndsbudgeten för sådana insatser motsvarande 2 000 tkr per år från och med 2016.

Anslagskredit

Lantmäteriet anslag finansierar insatser som löper över flera år och ofta i projektform. Det innebär ett behov av en anslagsanvisning som är flexibel mellan kalenderår. Lantmäteriet hemställer därför om en anslagskredit som uppgår till 3 procent av för aktuellt år tilldelade anslag inom utgiftsområdena 18 och 20.

Kredit på räntekonto

För att säkerställa en nödvändig likviditet i verksamheten, med hänsyn tagen till bland annat planerad användning av det ackumulerade överskottet i den avgiftsfinansierade verksamheten, bör krediten på räntekontot under perioden fastställas till 2015 års nivå, dvs. till 210 000 tkr.

Investeringsbehov, låneram samt amorteringar och räntor

Tabellen redovisar beräknad nyupplåning för planerade investeringar, in- och utgående balans, låneram samt amorteringar och räntor som belastar anslags- respektive avgiftsfinansierad verksamhet.

| Tkr | Prognos 2015 | Beräknat 2016 | Beräknat 2017 | Beräknat 2018 |
|--|-----------------|------------------|------------------|------------------|
| IB lån Riksgäldskontoret | 230 000 | 228 000 | 213 000 | 207 000 |
| Beräknad nyupplåning | 79 000 | 69 000 | 79 000 | 77 000 |
| - varav för inv. i immateriella tillgångar | 24 000 | 32 000 | 44 000 | 42 000 |
| Beräknad amortering | 81 000 | 84 000 | 85 000 | 80 000 |
| UB lån i Riksgäldskontoret | 228 000 | 213 000 | 207 000 | 204 000 |
| Beslutad/föreslagen låneram | 275 000 | 275 000 | 275 000 | 275 000 |
| Beräknad ränteutgift | 2 000 | 2 000 | 2 000 | 2 000 |
| Ränteantagande för nyupplåning | 1% | 1% | 1% | 1% |
| Finansiering av räntor och amorteringar | | | | |
| Anslag UO18 1:8 | 25 000 | 26 000 | 26 000 | 25 000 |
| Övrigt | 58 000 | 60 000 | 61 000 | 57 000 |
| Summa | 83 000 | 86 000 | 87 000 | 82 000 |

Det råder en osäkerhet om nivån på investeringarna för de kommande åren bland annat beroende på vilken metod Lantmäteriet ska använda när det gäller att avveckla den föråldrade plattformen i stordatorn.

Utvecklingsnivån bedöms ligga på en lägre nivå de kommande åren medan investeringar i materiella anläggningstillgångar bedöms vara stabil.

Med hänsyn taget till osäkra faktorer hemställer Lantmäteriet om en oförändrad låneram om 275 000 tkr.

Användarfinansiering

Avgifter för geografisk information och fastighetsinformation består idag i enlighet med statsmakternas beslut av en del som ska täcka kostnaderna för uttag och expediering samt en del som ska bidra till kostnaderna för uppbyggnad, drift och utveckling av informationssystemen, en s.k. användarfinansiering.

Ett högsta belopp för användarfinansieringen fastställs av regeringen i regleringsbrev för Lantmäteriet, de senaste åren har det uppgått till 250 000 tkr. Beloppet föreslås beslutas efter en årlig dialog mellan Regeringskansliet och Lantmäteriet.

Översikt över verksamhetens finansiering

| Tkr | 2014 | 2015 | 2016 | 2017 | 2018 |
|--|------------------|------------------|------------------|------------------|------------------|
| | Utfall | Prognos | Beräknat | Beräknat | Beräknat |
| Anslag UO18 1:8 Lantmäteriet | 495 000 | 509 000 | 611 900 | 620 400 | 624 000 |
| Anslag UO20 1:11, Inspire | 18 000 | 20 000 | 20 000 | 20 000 | 20 000 |
| Anslag UO20 1:10 Höjddatabas | 27 000 | 31 000 | 30 000 | 20 000 | 10 000 |
| Anslag UO 7 1:1 Biståndsverksamhet | 0 | 0 | 2 000 | 2 000 | 2 000 |
| Avgiftsintäkter som disponeras | | | | | |
| Förrättningsverksamhet | 670 000 | 649 000 | 664 000 | 670 000 | 670 000 |
| Uppdrag i anslutning till fastighetsbildning | 103 000 | 95 000 | 95 000 | 95 000 | 95 000 |
| Uppdragsverksamhet, tjänsteexport | 25 000 | 31 000 | 42 000 | 34 000 | 34 000 |
| Myndighetsservice*) | 53 000 | 54 000 | 54 000 | 54 000 | 54 000 |
| Pantbrevsregistrering | 27 000 | 29 000 | 28 000 | 26 000 | 26 000 |
| Grundläggande fastighetsinformation och geografisk information | 339 000 | 351 000 | 354 000 | 353 000 | 353 000 |
| Övriga inkomster som disponeras | 36 000 | 14 000 | 12 000 | 12 000 | 12 000 |
| Summa | 1 793 000 | 1 783 000 | 1 912 900 | 1 906 400 | 1 900 000 |
| Avgiftsintäkter som redovisas mot inkomsttitel | | | | | |
| Expeditionsavgifter | 272 000 | 280 000 | 280 000 | 280 000 | 280 000 |
| Samfällighetsföreningsregister | 2 000 | 2 000 | 2 000 | 2 000 | 2 000 |

*) Främst myndighetssamverkan med totalförsvaret

Lantmäteriets avgiftsfinansierade verksamhet bedöms ligga på en stabil nivå under åren 2016-2018. Fastighetsmarknaden påverkar en rad av Lantmäteriets verksamheter. Ca 80 % av de avgiftsfinansierade verksamheterna är på ett eller annat sätt knutna till fastigheter. Lantmäteriets bedömning av marknaden, och som ligger till grund för antaganden om framtida intäkter, är att denna kommer att vara relativt stabil med faktorer som har såväl

positiv som negativ inverkan. För intäkter från tillhandahållandet av information kommer en förskjutning av att ske, så att intäkterna ökar för fastighetsinformation och minskar för geografisk information, en följd av den översyn av intäkts- och kostnadsfördelning mellan olika verksamheter rörande informationsförsörjning som har gjorts.

I ovanstående bedömningar finns inga förändringar angående "Öppna data" jämfört med nuvarande situation.

Bemyndiganden

I regleringsbrev för 2015 för anslag 1:10 Klimatanpassning anvisas medel för fortsatt uppbyggnad av en höjddatabas och en bemyndiganderam för 2015 om 50 000 tkr för kommande förpliktelser. Beställningsbemyndigande för 2015 får användas först efter beslut av regeringen.

Vi utgången av år 2014 uppgick utestående åtaganden till 18 269 tkr.

| Tkr | Utfall 2014 | Prognos 2015 | Beräknat 2016 | Beräknat 2017 | Beräknat 2018 |
|--|-------------|--------------|---------------|---------------|---------------|
| Ingående åtaganden | 26 600 | 18 269 | 22 600 | 19 900 | |
| + nya åtaganden | 401 | 15 000 | 8 000 | | |
| - infriade åtaganden | -8 732 | -10 669 | -10 700 | -15 000 | -4 900 |
| Utestående åtaganden vid årets slut | 18 269 | 22 600 | 19 900 | | |
| Bemyndiganderam | 52 000 | 50 000 | 19 900 | | |

Bilaga 1 Redovisning av regleringsbrevsuppdrag 3D

Lägesredovisning rörande uppdrag om geografisk information i 3D

Lantmäteriet har till regeringen redovisat uppdrag kring kart- och bildinformation i tre dimensioner (3D). Enligt regleringsbrevet för budgetåret 2015 avseende Lantmäteriet ska myndigheten, med nämnda redovisning som grund, etablera den samverkan med andra offentliga geodataproducenter som föreslås i redovisningen och inom ramen för den samverkan etablera ett ramverk för offentlig geografisk information i 3D. Uppdraget ska enligt regleringsbrevet redovisas senast i Lantmäteriets delårsrapport. En lägesredovisning ska dock lämnas i budgetunderlaget senast den 1 mars 2015. Denna bilaga utgör lägesredovisningen.

Samverkan med andra offentliga geodataproducenter

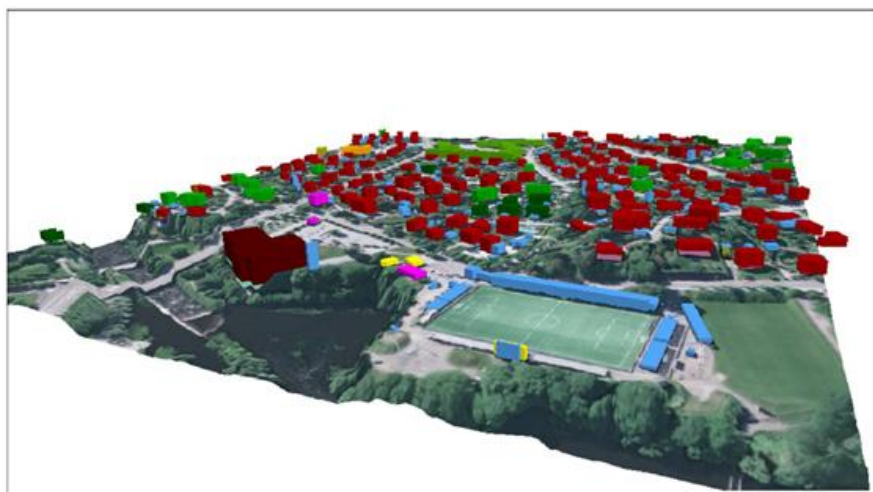
Lantmäteriet ser i sin samordningsroll på geodataområdet ett behov av att etablera och driva en nationell samverkansgrupp kring geodata i 3D tillsammans med en grupp offentliga geodataproducenter (initialt Trafikverket, SGU, Sjöfartsverket och Försvarets materielverk samt några storleksmässigt olika kommuner).

Viktiga åtgärder för den nationella samverkansgruppen är bl.a. att medverka i framtagningen av ett nationellt ramverk för 3D och etablering av en testplattform för samordning och visualisering av offentliga geodata i 3D.

Lantmäteriet planerar för att etablera samverkansgruppen enligt följande tidsplan:

- Inbjudan till myndigheter och kommuner att medverka i samverkansgruppen i februari 2015
- Första möte i samverkansgruppen i mars 2015

Lantmäteriet avser att återkomma i delårsrapporten med en närmare lägesredovisning av gruppens sammansättning och uppgifter.



Bilden visar en 3D-landscapsmodell byggd på Lantmäteriets geodata: ortofoto har draperats över nationella höjdmodellen, fastighetskartans byggnader höjdsatts gm laserpunktmolnet och färgsatts efter användning i bygnadsregistret.

Nationellt ramverk för offentlig geografisk information i 3D

Att skapa ett nationellt ramverk för 3D är ett omfattande, flerårigt arbete. Det inbegriper bl.a. följande insatser:

- Att inventera internationella och nationella standarder som används inom området och att omsätta dessa i en enhetlig nationell profil som gör att de fungerar organisationsövergripande i det praktiska arbetet med geodata i 3D.
- Att utreda och beskriva hur unika identifierare kan tas fram och appliceras på vissa typer av objekt för att möjliggöra skalbarhet och kombinerbarhet med andra typer av geodata och attribut.
- Att utreda och beskriva kopplingarna mellan nationella geodata och närliggande tillämpningar, t.ex. BIM (Building Information Model).
- Att ta fram riktlinjer, baserade på överenskomna standarder, för hur dataproduktspecifikationer för enskilda datateman och objekttyper ska tas fram av informationsansvariga myndigheter och kommuner.
- Att ta fram riktlinjer för hur geodata i 3D ska tillhandahållas användarna (t.ex. dataformat, tjänstegränssnitt, kartografi).

En arbetsgrupp inom Lantmäteriet ska formeras under första kvartalet 2015 och påbörjar därefter arbetet, som bedöms pågå under år 2015 och 2016.

Lantmäteriet ser i förlängningen av arbetet med ramverket också ett fortsatt långsiktigt arbete med att aktivt stödja andra myndigheter i deras arbete med att ta fram 3D-specifikationer för sina geodata. Lantmäteriet etablerar under februari 2015 en testplattform för gemensam testning och visualisering av geodata i 3D i syfte att visa på möjligheter och att identifiera problem och brister som måste lösas för att en gemensam nationell landskapsmodell i 3D ska kunna byggas. Testplattformen behövs som stöd när det gäller framtagning av riktlinjer för användning av standarder och upprättande av dataproduktspecifikationer.

Lantmäteriet avser att återkomma i delårsrapporten med en närmare lägesredovisning av arbetet och en tidsplan för det.

Bilaga 2 Förteckning över Lantmäteriets författningar

| Författningsnr. | Rubrik |
|-----------------|---|
| LMVFS | |
| 1994:4 | Lantmäteriverkets föreskrifter om beredningsplanläggning vid överlant-mätarmyndighet |
| 1994:16 | Lantmäteriverkets föreskrifter till fastighetsbildningslagen (1970:988) |
| 1995:9 (ä) | Lantmäteriverkets föreskrifter om ändring i Lantmäteriverkets föreskrifter (LMVFS 1994:16) till fastighetsbildningslagen (1970:988) |
| 2008:5 (ä) | Lantmäteriverkets föreskrifter om ändring i Lantmäteriverkets föreskrifter (LMVFS 1994:16) till fastighetsbildningslagen |
| 2014:5 (ä) | Lantmäteriets föreskrifter om ändring i Lantmäteriverkets föreskrifter (LMVFS 1994:16) till fastighetsbildningslagen (1970:988) |
| 1995:3 | Lantmäteriverkets föreskrifter till lantmäteritaxan (1971:1101) |
| 1995:10 (ä) | Lantmäteriverkets föreskrifter om ändring i Lantmäteriverkets föreskrifter (LMVFS 1995:3) till lantmäteritaxan (1971:1101) |
| 2000:2 | Lantmäteriverkets föreskrifter om hur fastighetsregistrets allmänna del skall föras |
| 2004:1 (ä) | Lantmäteriverkets föreskrifter om ändring i föreskrifter (LMVFS 2000:2) om hur fastighetsregistrets allmänna del skall föras |
| 2007:4 (ä) | Lantmäteriverkets föreskrifter om ändring i föreskrifter (LMVFS 2000:2) om hur fastighetsregistrets allmänna del skall föras |
| 2008:7 (ä) | Lantmäteriverkets föreskrifter om ändring i föreskrifter (LMVFS 2000:2) om hur fastighetsregistrets allmänna del skall föras |
| 2009:4 (ä) | Lantmäteriets föreskrifter om ändring i föreskrifter (LMVFS 2000:2) om hur fastighetsregistrets allmänna del skall föras |
| 2012:5 (ä) | Lantmäteriets föreskrifter om ändring i föreskrifter (LMVFS 2000:2) om hur fastighetsregistrets allmänna del skall föras |
| 2003:3 | Lantmäteriverkets föreskrifter om avgifter i pantbrevsregistret |
| 2006:1 | Lantmäteriverkets föreskrifter om hur fastighetsregistrets inskrivningsdel skall föras |
| 2007:3 | Lantmäteriverkets föreskrifter om lägenhetsregister |

| | |
|------------|--|
| 2013:5 (ä) | Lantmäteriets föreskrifter om ändring i Lantmäteriverkets föreskrifter (LMVFS 2007:3) om lägenhetsregister |
| 2008:11 | Lantmäteriets föreskrifter till förordningen (1995:1459) om avgifter vid lantmåteriförrättningar |
| 2011:2 (ä) | Lantmäteriets föreskrifter om ändring i Lantmäteriets föreskrifter (LMFS 2008:11) till förordningen (1995:1459) om avgifter vid lantmåteriförrättningar |
| 2013:2 (ä) | Lantmäteriets föreskrifter om ändring i Lantmäteriets föreskrifter (LMFS 2008:11) till förordningen (1995:1459) om avgifter vid lantmåteriförrättningar |
| 2013:4 (ä) | Lantmäteriets föreskrifter om ändring i Lantmäteriets föreskrifter (LMFS 2008:11 och LMFS 2013:2) till förordningen (1995:1459) om avgifter vid lantmåteriförrättningar |
| 2008:14 | Lantmäteriets föreskrifter om avgifter för kopior av handlingar i större format än A4 och utskrifter från automatiskt databehandlad registerkarta som utlämnas av Lantmäteriet |
| 2009:1 | Lantmäteriets föreskrifter om betalning av stämpelskatt och expeditonsavgift |
| 2012:4 | Lantmäteriets föreskrifter om informationssäkerhet vid förande av automatiskt behandlad registerkarta |
| 2013:3 | Lantmäteriets föreskrifter om avgifter för uppdrag |
| 2014:4 (ä) | Lantmäteriets föreskrifter om ändring i Lantmäteriets föreskrifter (LMFS 2013:3) om avgifter för uppdrag |
| 2014:2 | Lantmäteriets föreskrifter om avgifter för grundläggande geografisk information och fastighetsinformation - Geodata - samt geodesi och pantbrevssystem |
| 2014:3 | Lantmäteriets föreskrifter om E-ansökan |